



InCompanyMedia Settop Box

MAG-250

# Handleiding Digitale Televisie



## Inhoudsopgave

<b>1. Inleiding</b> .....	<b>3</b>
<b>2. Product veiligheid</b> .....	<b>4</b>
2.1 Symbolen .....	4
2.2 Onderdelen.....	4
2.3 Onderhoud.....	4
<b>3. Wat zit er in de verpakking?</b> .....	<b>6</b>
<b>4. Aansluiten van de InCompanyMedia MAG-250</b> .....	<b>7</b>
4.1 Aansluiten op het IPTV netwerk van InCompanyMedia .....	7
4.2 Aansluiten van Video and Audio .....	7
4.3 Aansluiten van de voeding .....	7
<b>5. Uw afstandsbediening in gebruik nemen</b> .....	<b>8</b>
5.1 Type batterijen .....	8
5.2 Plaatsen van de batterijen .....	8
5.3 Belangrijke informatie over batterijen .....	8
<b>6. Bedienen van de InCompanyMedia MAG-250</b> .....	<b>9</b>
6.1 Configureren van de afstandsbediening.....	10
<b>7. Specificaties InCompanyMedia MAG-250</b> .....	<b>11</b>



## 1. Inleiding

Proficiat met Uw aankoop en bedankt dat U heeft gekozen voor de digitale TV systemen van InCompanyMedia.

Met dit product heeft U een toekomstbestendig en goedkoop alternatief voor de reguliere TV aanbieders. Bovendien kan InCompanyMedia per locatie het TV aanbod aanpassen zodat U zeker weet dat U altijd een op de doelgroep toegespitst TV aanbod heeft.

In deze handleiding vindt U de instructies voor het bedienen van Uw nieuwe apparatuur. Volg de instructies in deze handleiding zorgvuldig zodat U optimaal, en veilig kunt genieten van de voordelen en het prachtige beeld van digitale TV van InCompanyMedia.

Lees ook de veiligheidsinstructies in de productveiligheid sectie in deze handleiding voordat U de InCompanyMedia MAG-250 settop box gaat gebruiken en bewaar de instructies goed voor latere raadpleging.

Wij wensen U veel kijkplezier.

InCompanyMedia BV



## 2. Product veiligheid

### 2.1 Symbolen

Onderstaande symbolen geven de volgende indicaties in deze handleiding:



Waarschuwing voor een gevaarlijke situatie die letsel kan veroorzaken.



Dit symbool wordt gebruikt bij gevaar voor het beschadigen van het product of andere apparaten



Geeft aan als er aanvullende informatie wordt gegeven of om de gebruiker te wijzen op mogelijke problemen, aanvullende mogelijkheden etc..

Deze indicaties zijn in de handleiding opgenomen als extra aandachtspunten bij het gebruik van de TV apparatuur, besteed er a.u.b. voldoende aandacht aan.

### 2.2 Onderdelen

Gebruik alleen de door InCompanyMedia meegeleverde onderdelen en accessoires samen met Uw settop box. Indien U andere onderdelen en accessoires gebruikt die niet door de fabrikant zijn goedgekeurd, kan dat onveilige situaties opleveren en vervalt de garantie. Bovendien kan dat de prestaties en levensduur van Uw apparatuur negatief beïnvloeden.

#### 2.2.1 Water en vocht

Dit product en de accessoires en onderdelen mogen niet blootgesteld worden aan vloeistoffen, regen of vocht. Ook kan de apparatuur niet tegen druppels, spetters, dampen of hoge vochtigheid. Plaats en gebruik dit product daarom niet op plekken waar deze omstandigheden voor kunnen komen.

### 2.3 Onderhoud

#### 2.3.1 Reparaties

Omdat de settop box en toebehoren niet door gebruikers gerepareerd kunnen worden mag het product niet gedemonteerd worden, met uitzondering van het plaatsen van batterijen in het daarvoor bestemde compartiment.

Als toch geprobeerd wordt om dit te doen, vervalt acuit de garantie, en kunnen bovendien onveilige situaties optreden en de levensduur van het apparaat verkort worden.

Reparaties aan de geleverde apparatuur dienen alleen uitgevoerd te worden door gecertificeerde reparateurs.

# Handleiding Digitale Televisie



De InCompanyMedia MAG-250 settop box is verzegeld. Als deze verzegeling verbroken wordt of op een andere manier wordt gemodificeerd, vervalt direct de garantie en kunt U geen aanspraak meer maken op reparatie.

## 2.3.2 Reinigen

De settop box en toebehoren kunnen doorgaans met een droge doek schoongemaakt worden. Voordat U dat doet, haal dan eerste de stekker uit het stopcontact. Mocht U hardnekkige vlekken hebben, dan kunt U ook een ietwat vochtige doek gebruiken om de behuizing te reinigen.

Gebruik en spuit geen schoonmaakmiddelen en polijstmiddelen, thinners, schuurmiddelen, vloeistoffen of aerosolen om het product, de accessoires of de toebehoren te reinigen.

# Handleiding Digitale Televisie



## 3. Wat zit er in de verpakking?

De InCompanyMedia MAG-250 settop box en alle bijbehorende onderdelen zijn in karton en plastic ingepakt. Het is zinvol om de verpakking van Uw settop box te bewaren voor het geval U de apparatuur wilt verhuizen of moet retourneren ter reparatie.

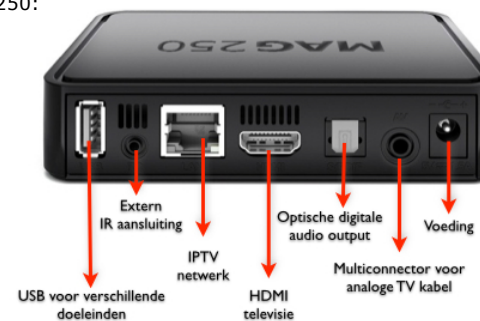
Op de verpakking vindt U bovendien het serienummer en het MAC adres ter identificatie van Uw apparatuur. Controleer a.u.b. of het serienummer op de kartonnen doos en de settop box hetzelfde zijn, en noteer het serienummer en MAC adres in Uw administratie. Bij alle correspondentie met InCompanyMedia kan U gevraagd worden om deze nummers.

Uw settop box wordt geleverd met de volgende onderdelen en accessoires:



Neem direct contact met InCompanyMedia op als er accessoires ontbreken.

De afbeelding rechts toont de aansluitingen op de achterzijde van de InCompanyMedia Mag-250:



# Handleiding Digitale Televisie



## 4. Aansluiten van de InCompanyMedia MAG-250



Let er op dat U de settop na het uitpakken eerst op kamertemperatuur laat komen voordat U de box aanzet, dat voorkomt schade door condensatie aan het apparaat.

Begin het aansluiten van de settop box met het uitschakelen van alle apparatuur als TV, DVD speler, Surround systemen e.d., voordat U de settop box gaat aansluiten. Haal ook alle stekkers uit het stopcontact voordat U aansluitkabels gaat aanbrengen.

### 4.1 Aansluiten op het IPTV netwerk van InCompanyMedia

De InCompanyMedia MAG-250 ontvangt TV kanalen (IPTV) van het digitale TV netwerk van InCompanyMedia. Om dit signaal te kunnen ontvangen wordt de settop box met behulp van de netwerkaansluiting, zie pagina 6, aangesloten op het data-stopcontact in de buurt van de TV. Die verbinding wordt gemaakt met behulp van een zogenaamde UTP kabel (minimaal CAT5<sup>e</sup>) (niet meegeleverd). De installatie van Uw settop box wordt doorgaans door een erkende installateur voor U uitgevoerd, maar U kunt ook zelf de settop box aansluiten.

### 4.2 Aansluiten van Video and Audio

Sluit de HDMI kabel (niet meegeleverd) aan op Uw TV en op de HDMI uitgang van Uw settop box. Via deze HDMI verbinding kunt U naar hoge kwaliteit beeld kijken.

### 4.3 Aansluiten van de voeding

De InCompanyMedia MAG-250 moet voorzien worden van een voeding met een laag voltage. Daarom kan de settop box alleen aangesloten worden met de bijgeleverde stroomkabel met voedingsunit.

- Sluit eerst de netspanning aan op de voedingsunit en steek deze in het stopcontact
- Sluit nu de voedingsunit aan op de settop box.

Als de InCompanyMedia MAG-250 voor de eerste keer aangezet wordt is het mogelijk dat er direct een software update naar de meest recente software plaatsvindt. Deze update kan tot 10 minuten duren. Het is belangrijk dat de MAG-250 tijdens deze update **niet** uitgezet wordt.



Als U de voedingsunit aangesloten heeft op de settop box, start de box direct op. Er zit dus geen aan- en uit knop op de InCompanyMedia MAG-250.



Als U de setop box voor de eerste keer aanzet, kan het zijn dat eerst een software update moet worden uitgevoerd zodat U kunt profiteren van de meest recente software updates. Die update kan tot 10 minuten in beslag nemen, afhankelijk van de benodigde update. Het is erg belangrijk dat U de settop box tijdens het updateproces niet uitzet. Dat zou namelijk een configuratiefout kunnen opleveren waardoor Uw settop box niet meer werkt en ter reparatie naar de installateur moet worden gestuurd.

# Handleiding Digitale Televisie



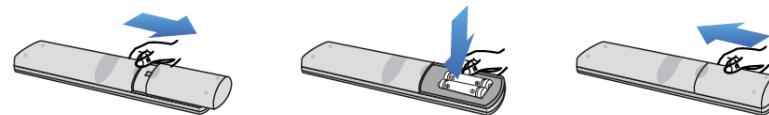
## 5. Uw afstandsbediening in gebruik nemen

### 5.1 Type batterijen

U kunt verschillende soorten batterijen van het type AAA gebruiken in Uw afstandbediening: MN2400, UM-4, of LR03. De beste prestatie verkrijgt U met Alkaline batterijen.

### 5.2 Plaatsen van de batterijen

Op de achterkant van de afstandsbediening zit een klepje dat u kunt openen. Achter dat klepje vindt U het batterijcompartiment. Hier kunt U de batterijen plaatsen.



### 5.3 Belangrijke informatie over batterijen

Het is niet verstandig om oude en nieuwe batterijen door elkaar te gaan gebruiken. Ook dient U geen oplaadbare batterijen te gebruiken in de afstandbediening, deze is daar niet geschikt voor.

Bij het weggooien van lege batterijen moet U denken aan het milieu en aan de plaatselijke regels betreffende dit soort afval.



Mocht U de afstandbediening meerdere weken niet gaan gebruiken, verwijder dan de batterijen om het risico van lekken te vermijden en bewaar deze tot U de afstandbediening weer gaat gebruiken.

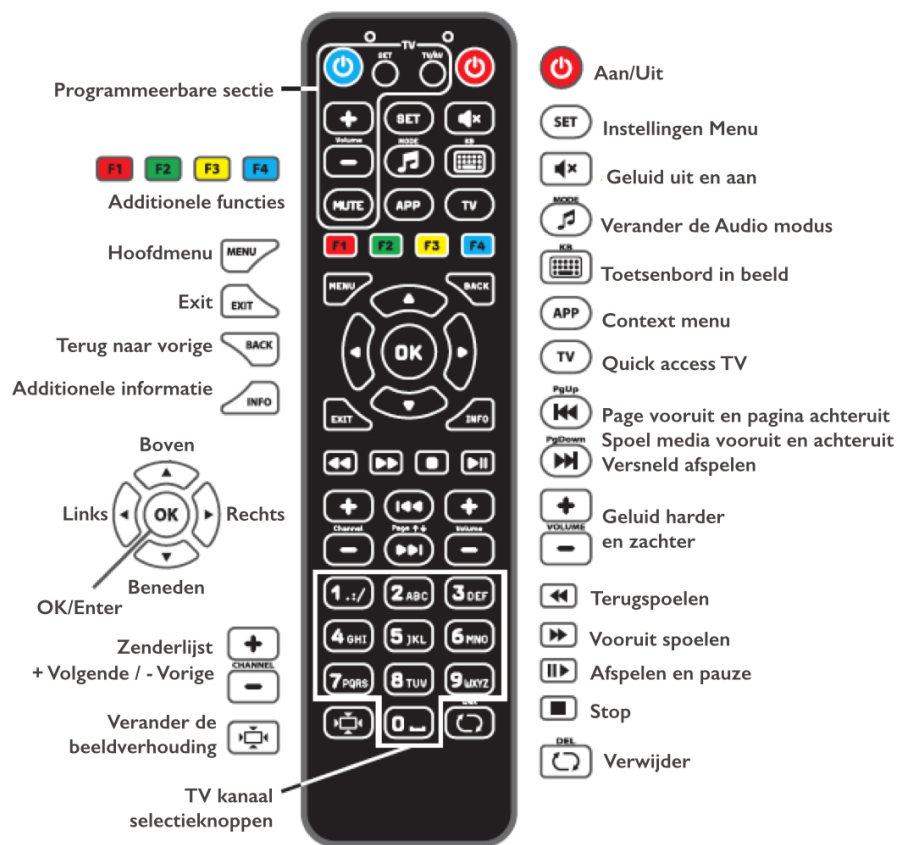


Probeer de meegeleverde batterijen niet op te laden en voorkom lekkende batterijen. Denk er aan dat bij lekkende batterijen stoffen kunnen vrijkomen die brandwonden, oogbeschadigingen of andere verwondingen kunnen veroorzaken.



## 6. Bedienen van de InCompanyMedia MAG-250

Met de afstandsbediening kunnen de volgende functies gebruikt worden:



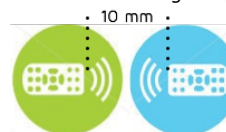
## 6.1 Configureren van de afstandsbediening

Met de afstandsbediening kan zowel de settop box als de televisie bediend worden. Met behulp van de programmeerbare sectie (zie pagina 10) kunt u de televisie uit- en aan zetten, het volume van de televisie bedienen, het geluid uitzetten en kiezen tussen de televisie en andere op de televisie aangesloten apparaten, zoals bijvoorbeeld een Blu-Ray player.

De afstandsbediening heeft twee indicatielampjes, een groen LED lampje dat brandt als iedere willekeurige knop op de basissectie van de afstandsbediening wordt gebruikt en een rood LED lampje om de knoppen in de programmeerbare sectie in te kunnen stellen.

Het programmeren van de afstandsbediening gaat als volgt:

1. druk op het knopje "SET" (in de programmeerbare sectie) en houd deze knop ingedrukt gedurende ongeveer 2 seconden, totdat het rode LED lampje feller oplicht
2. druk op de knop die u wilt programmeren, bijvoorbeeld de aan- en uit knop van de televisie, het rode lampje begint dan te knipperen
3. neem de afstandsbediening van de televisie en houdt beide afstandsbedieningen op de volgende manier tegen elkaar



4. druk nu op de aan- en uit knop van de televisie afstandsbediening, houdt die knop ingedrukt gedurende 2 seconden
5. na 2 seconden knippert het rode LED lampje op de afstandsbediening van InCompanyMedia drie keer, de knop is nu geprogrammeerd
6. nu kunt u de volgende knop gaan programmeren
7. als u klaar bent met alle knoppen drukt u nogmaals op "SET"
8. uw InCompanyMedia afstandsbediening is nu geprogrammeerd.



## 7. Specificaties InCompanyMedia MAG-250

Processor	STi7105
Memory	256 MB
Flash Memory	256 MB
Operating system	Linux 2.6.23
External Interfaces	Audio output S / PDIF, HDMI 1.3 (rear), USB 2.0 (1 front and 1 rear), Composite + Stereo A / V output (mini jack connector on the rear), Ethernet, 100Mb / s (rear) connector for power supply 5V (rear), LED-display
Sources of media content	USB devices (USB flash drive, USB-card reader, etc.), PC and NAS in local network (SMB, NFS, UPnP, HTTP), other Internet and local television networks (HTTP, UDP/RTP unicast/multicast), video streaming services are fully supported
The Web browser	WebKit
DRM option	Verimatrix, Secure Media
Video modes	1080i, 1080p, 720p, 576p, 480p, PAL, NTSC
Video formats	MKV, MPEG-TS, MPEG-PS, M2TS, VOB, AVI, MOV, MP4, ASF, QT, WMV (optional)
Video codecs	MPEG1/2 MP@HL, H.264 HP@level 4.1, MPEG4 part 2 (ASP), VC1 video, XviD
Audio formats	MP3, MPA, M4A, WMA(optional), Ogg, WAV, AC3, AAC
Audio codecs	MPEG-1 layer I/II, MPEG-2 layer II, MPEG-2 layer III (mp3), MPEG-2 AAC (optional), MPEG-4 AAC LC 2-ch/5.1ch (optional), MPEG-4 AAC+SBR 2- ch/5.1ch (optional), Dolby Digital
Image formats	JPEG, PNG, BMP, GIF,RAW
Subtitles	DVB, SRT, MKV text
Playlist formats	M3U
File systems	FAT16/32, NTFS (read), NFS,
Ethernet	Ext2, Ext3 10/100 Mbps
Wi-Fi	Optional Wi-Fi dongle (not included)
Stream media protocols	RTSP, RTP, UDP, IGMP,HTTP
Dimensions (w/d/h)	127 X 87 X 30 mm
Packing list	Set-top-box, 3.5mm Mini Jack to 3RCA composite AV cable; power adapter 5V 1.5A, remote control, 2 AA batteries, User Manual
Warranty	1 year
Software	Internal mediaportal HTTP 1.1, HTML 4.01 XHTML 1.0/1.1 DOM 1, 2, 3, CSS 1, 2, 3, ML 1.0, XSLT 1.0, X, Path 1.0, SOAP 1.1, JavaScript ECMA-262, reviiison 5 Media JavaScript API, C layer SDK
Supported Middleware	Stalker, OFT-Media, Netup, SmartLabs, Netris, ZTE
Supported VoD	Espial-Kassena, Bitband, ARRIS (C-COR), Live555



InCompanyMedia

InCompanyMedia b.v.  
Postbus 2027  
6201 CC Maastricht  
tel. 043-2010662  
[www.incompanymedia.com](http://www.incompanymedia.com)  
[info@incompanymedia.com](mailto:info@incompanymedia.com)